

Halcón peregrino

Falco peregrinus

ESTATUS Y ABUNDANCIA

Sedentario y reproductor escaso.
Invernante escaso.



ÁREA DE NIDIFICACIÓN Y HÁBITAT

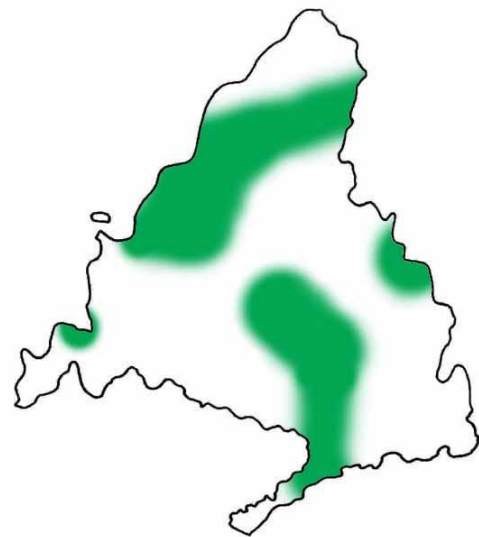
El halcón peregrino presenta 3 núcleos principales: uno en las vegas de los ríos Henares, Jarama, Tajuña y Tajo, otro en zonas de piedemonte de la sierra y el último en el área metropolitana de Madrid. Ocupa roquedos de montaña y cortados fluviales, utilizando algunas parejas canteras, taludes de escasa altura e incluso edificios en la ciudad de Madrid.

La evolución de la población global es negativa. Aunque la población reproductora no ha sido nunca importante, sus cada vez peores parámetros reproductores ponen en serio peligro su viabilidad a medio plazo, sobre todo teniendo en cuenta que la población es cada vez más exigua.

Hasta hace unos años el principal núcleo estaba formado por las parejas que ocupan las vegas. Esta población ha sufrido un grave declive y actualmente está formado sólo por una decena de parejas. Los cortados fluviales del río Jarama han pasado de mantener una población con alta densidad de parejas, a tener comprometida su continuidad si no hay un cambio en sus parámetros reproductivos. Prácticamente no hay parejas en buen estado y es negativa la evolución del éxito reproductor, tasa de vuelo, número absoluto de parejas que ocupan territorio y el de parejas que inician la reproducción. Aparte de los problemas comentados en el apartado de amenazas, hay que mencionar la competencia directa del búho real, que depreda sobre adultos incubando y pollos. Desde hace varios años prácticamente todas las parejas de halcón comparten cortado con el búho, paso previo para que el halcón acabe desapareciendo de la zona.

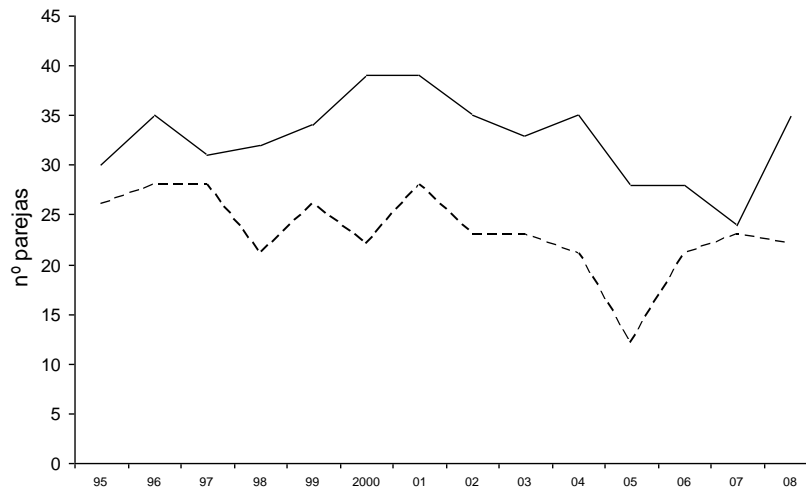
Por el contrario, la población asentada en la sierra se ha mantenido más o menos estable aunque con cierta tendencia negativa. En 2008 estaba formada por 14 parejas y sus parámetros reproductores son mejores que los de las vegas.

En la ciudad de Madrid y su área metropolitana se ha asentado desde principios del presente siglo una pequeña población formada en 2008 por 4 parejas. Se han instalado algunas cajas nido para favorecer a estas parejas, que en 2008 sacaron adelante tantos pollos (7) como todas las parejas que ocupan las vegas. Esta población urbana parece estar creciendo considerablemente, sumando ya 8



Distribución de las parejas reproductoras de halcón en la Comunidad de Madrid en 2008.

parejas en 2012: 2 en pueblos de la periferia (Fuenlabrada y Leganés) y 6 más en Madrid (Aluche, Retiro, Palacio de Congresos, Pinar de Chamartín, Ventas y Museo de América)



Evolución de la población reproductora de halcón peregrino en la Comunidad de Madrid. La línea continua son los territorios ocupados y la discontinua las parejas reproductoras

MOVIMIENTOS E INVERNADA

La población reproductora de halcones parece permanecer en sus territorios durante el invierno, solamente los situados a grandes altitudes en la sierra parecen ser abandonados. Los jóvenes, tras pasar unas semanas en el territorio, hacen desplazamientos que varían desde varios centenares de kilómetros hasta otros muy cercanos.

La población nativa se ve incrementada en la época invernal por individuos de procedencia desconocida. De esta forma son habituales observaciones en bastantes más sitios que los territorios conocidos, principalmente en las llanuras cerealistas. Aun así, los ambientes más frecuentados en invierno resultan ser los roquedos, dada la fidelidad de muchos de los ejemplares a sus territorios de cría.

NIVEL DE PROTECCIÓN, AMENAZAS Y CONSERVACION

Catalogado como vulnerable en el catálogo regional de especies amenazadas e incluido en el listado nacional de especies silvestres en régimen de protección especial.

Estos son los principales problemas de conservación del halcón peregrino en la Comunidad de Madrid:

- El expolio de huevos y pollos fue una amenaza muy importante durante el siglo pasado, aunque parece haber perdido importancia con el paso de los años. Las campañas de vigilancia de nidos llevadas a cabo durante muchas temporadas de cría han favorecido esta tendencia.
- Se ha detectado la presencia de DDT y sus derivados en tejidos y órganos de halcones, pero no se sabe a ciencia cierta cómo puede estar afectando a la población madrileña.
- La alteración del hábitat y las molestias parecen amenazas menores.

- Se produce una alta mortalidad de pollos en los primeros vuelos pero se desconocen los motivos.
- La competencia con el búho real está desplazando un número considerable de parejas de los cortados fluviales del sureste.

BIBLIOGRAFÍA

- Decreto 18/1992, de 26 de marzo, por el que se aprueba el Catálogo Regional de Especies Amenazadas de Fauna y Flora Silvestres y se crea la Categoría de Árboles Singulares. Boletín Oficial de la Comunidad de Madrid nº 85, de 9 de abril de 1992.
- Del Moral, J. C. 2000. Censo y seguimiento de la población de halcón peregrino (*Falco peregrinus*) en la Comunidad de Madrid. Anuario Ornitológico de Madrid 1999: 140-149.
- Del Moral, J. C. 2001. Censo y seguimiento de la población de halcón peregrino (*Falco peregrinus*) en la Comunidad de Madrid. Anuario Ornitológico de Madrid 2000: 118-125.
- Del Moral, J. C. 2002. Censo y seguimiento de la población de halcón peregrino (*Falco peregrinus*) en la Comunidad de Madrid. Anuario Ornitológico de Madrid 2001: 126-131.
- Del Moral, J. C. y Molina, B. (ed.) 2009. El halcón peregrino en España. Población reproductora en 2008 y método de censo. SEO/BirdLife. Madrid.
- Del Moral, J. C.; Molina, B.; De la Puente, J. y Pérez-Tris, J. (ed.) 2002. Atlas de las aves invernantes de Madrid 1999-2001. SEO-Monticola y Comunidad de Madrid. Madrid.
- Díaz, M.; Martí, R.; Gómez-Manzanque, A. y Sánchez, A. (ed.) 1994. Atlas de las aves nidificantes en Madrid. Sociedad Española de Ornitología-Agencia de Medio Ambiente. Madrid.
- La ruta de los halcones urbanos. <http://amantesdelaornitologia.blogspot.com.es/2012/03/la-ruta-de-los-halcones-urbanos.html>.
- Real Decreto 139/2011, de 4 de febrero, para el desarrollo del Listado de Especies Silvestres en Régimen de Protección Especial y del Catálogo Español de Especies Amenazadas.
- SEO/BirdLife 1998. Seguimiento y control de la población de halcón común (*Falco peregrinus*) en la Comunidad de Madrid. Anuario Ornitológico de Madrid 1997: 58-65.

Ficha elaborada por Federico Roviralta Peña.