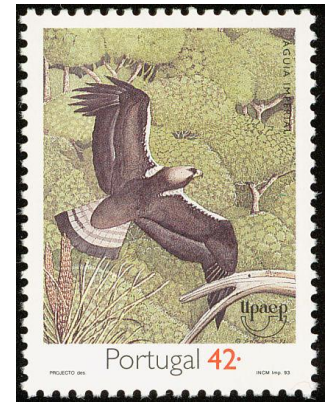


## Águila imperial ibérica

*Aquila adalberti*

### ESTATUS Y ABUNDANCIA

Sedentaria y reproductor escaso.

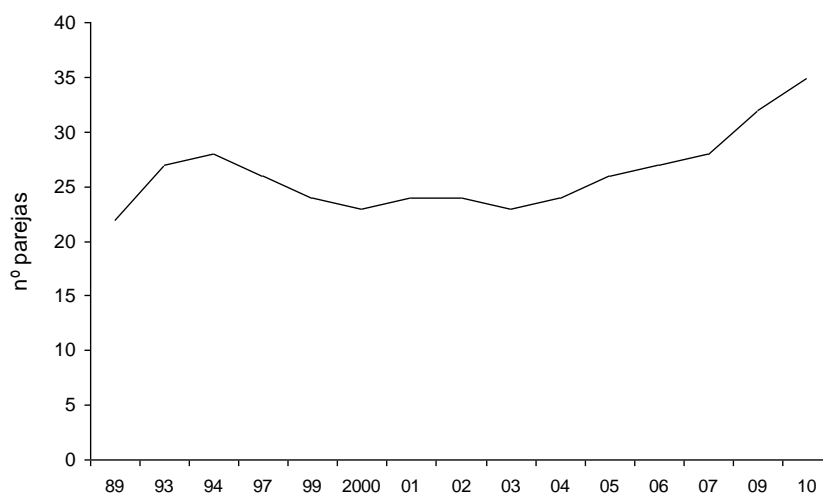


### ÁREA DE NIDIFICACIÓN Y HÁBITAT

Ocupa la zona centro así como el extremo suroccidental de la comunidad. En los últimos años también se han instalado algunas parejas en áreas del este. En líneas generales los territorios se localizan en zonas de monte mediterráneo con grandes claros o áreas adhesionadas que utilizan como cazaderos. En el centro está localizada en los encinares del monte de El Pardo, mientras que en el suroeste y las estribaciones de la sierra de Guadarrama ocupa pinares y encinares. En el este, debido a la escasez de lugares apropiados para situar el nido, está criando en bosques de ribera.

El número de parejas de águila imperial que crían en Madrid está aumentando de manera continua desde 2004. Desde principios de los años 90 hasta dicho año la población se había mantenido estable e incluso había descendido desde 27-28 hasta 23-24. Desde 2004 hasta 2010 la población ha pasado de 24 a 35 parejas.

La Comunidad de Madrid es una de las áreas con mayor densidad de parejas de toda la Península Ibérica. El aumento de parejas inicialmente se produjo en las zonas tradicionalmente ocupadas por la imperial, pero recientemente se están asentando parejas en nuevas áreas.



Evolución de la población reproductora de águila imperial en Madrid.

## MOVIMIENTOS E INVERNADA

---

Los adultos son sedentarios y se mantienen fieles a sus territorios de cría. Existen dos áreas donde es habitual en invierno y no tanto en primavera, sobre todo para los individuos jóvenes. Se trata de dos zonas con abundancia de caza menor que son aprovechadas por buen número de ejemplares en periodo de dispersión: llanuras cerealistas de las IBAs de "Talamanca-Camarma" y "Carrizales y sotos de Aranjuez".

Los ambientes más frecuentados en invierno, aunque con abundancias muy bajas, son los bosques de coníferas de la sierra y zonas aledañas, seguido de los eriales, estos últimos muy abundantes en las zonas de alimentación.

## NIVEL DE PROTECCIÓN, AMENAZAS Y CONSERVACION

---

Catalogada como en peligro de extinción en el catálogo regional de especies amenazadas, en peligro en el libro rojo de las aves de España y en peligro de extinción en el catálogo español de especies amenazadas.

Los principales problemas de conservación en Madrid están muy relacionados con la alta densidad de parejas en un entorno muy humanizado:

- La alteración y pérdida del hábitat es la principal amenaza. El fuerte desarrollo urbanístico ligado al desarrollo y mejora de las vías de comunicación está cercando cada vez más las zonas de hábitat propicio para la imperial.
- La urbanización del medio conlleva la instalación de muchos kilómetros de tendidos eléctricos. La electrocución es la principal causa de mortalidad no natural del águila imperial en Madrid, con 19 muertes entre 1990 y 1994.
- Explotaciones cinegéticas. En las fincas y tierras dedicadas al aprovechamiento cinegético se producen transformaciones en el hábitat que impactan en el medio y aumentan la transitabilidad del medio. El incremento del uso de venenos para el control de depredadores en los cotos provoca numerosas muertes por envenenamiento. En el periodo 1990-2005 se produjeron 18 muertes por este motivo. Las muertes por disparos o cepos supusieron 5 muertes en el periodo 1990-94, aunque su influencia ha disminuido en los últimos años.
- Explotaciones mineras y forestales.
- Grandes obras públicas. El desarrollo de las vías de comunicación (ampliación de carreteras ya existentes, creación de vías de tren de alta velocidad y autovías radiales) supone una pérdida directa de hábitat propicio y favorece el desarrollo de núcleos urbanos.
- Las actividades recreativas desarrolladas en una cada vez mayor red de caminos y pistas forestales, pueden poner en peligro algunos nidos situados en enclaves de fácil acceso.

Las principales medidas de conservación llevadas a cabo han sido la vigilancia de nidos, aporte de comida para algunas parejas, modificación de tendidos eléctricos para evitar electrocuciones, ayudas dirigidas a compensar a los propietarios de fincas que acojan nidos de águila imperial y la vigilancia en cotos de caza para detectar la colocación de artes ilegales de caza y venenos.

**BIBLIOGRAFÍA**

- Agencia de Medio Ambiente de la Comunidad de Madrid 1997. Lista sistemática, águila imperial ibérica (*Aquila adalberti*). Anuario ornitológico de Madrid 1996: 96.
- Cano, C.; Ayerza, P. y Fernández de la Hoz, J. 2008. El veneno en España (1990-2005). Análisis del problema, incidencia y causas. Propuestas de WWF/Adena. WWF/Adena. Madrid.
- Consejería de Medio Ambiente de la Comunidad de Madrid 2000. Lista sistemática, águila imperial ibérica (*Aquila adalberti*). Anuario ornitológico de Madrid 1999: 188.
- Consejería de Medio Ambiente de la Comunidad de Madrid 2001. Lista sistemática, águila imperial ibérica (*Aquila adalberti*). Anuario ornitológico de Madrid 2000: 171.
- Consejería de Medio Ambiente de la Comunidad de Madrid 2002. Lista sistemática, águila imperial ibérica (*Aquila adalberti*). Anuario ornitológico de Madrid 2001: 172.
- Consejería de Medio Ambiente de la Comunidad de Madrid 2003. Lista sistemática, águila imperial ibérica (*Aquila adalberti*). Anuario ornitológico de Madrid 2002: 153.
- Consejería de Medio Ambiente y Desarrollo Regional de la Comunidad de Madrid 1998. Lista sistemática, águila imperial ibérica (*Aquila adalberti*). Anuario ornitológico de Madrid 1997: 130.
- Consejería de Medio Ambiente y Ordenación del Territorio de la Comunidad de Madrid 2004. Lista sistemática, águila imperial ibérica (*Aquila adalberti*). Anuario ornitológico de Madrid 2003: 149.
- Consejería de Medio Ambiente y Ordenación del Territorio de la Comunidad de Madrid 2005. Lista sistemática, águila imperial ibérica (*Aquila adalberti*). Anuario ornitológico de Madrid 2004: 196-197.
- Consejería de Medio Ambiente y Ordenación del Territorio de la Comunidad de Madrid 2006. Lista sistemática, águila imperial ibérica (*Aquila adalberti*). Anuario ornitológico de Madrid 2005: 168-169.
- Consejería de Medio Ambiente y Ordenación del Territorio de la Comunidad de Madrid 2009. Lista sistemática, águila imperial ibérica (*Aquila adalberti*). Anuario ornitológico de Madrid 2007-08: 217.
- Decreto 18/1992, de 26 de marzo, por el que se aprueba el Catálogo Regional de Especies Amenazadas de Fauna y Flora Silvestres y se crea la Categoría de Árboles Singulares. Boletín Oficial de la Comunidad de Madrid nº 85, de 9 de abril de 1992.
- Del Moral, J. C.; Molina, B.; De la Puente, J. y Pérez-Tris, J. (ed.) 2002. Atlas de las aves invernantes de Madrid 1999-2001. SEO-Monticola y Comunidad de Madrid. Madrid.
- Díaz, M.; Martí, R.; Gómez-Manzaneque, A. y Sánchez, A. (ed.) 1994. Atlas de las aves nidificantes en Madrid. Sociedad Española de Ornitología-Agencia de Medio Ambiente. Madrid.
- Madroño, A.; González, C. y Atienza, J.C. (ed.) 2004. Libro rojo de las aves de España. Dirección General para la Biodiversidad-SEO/BirdLife. Madrid.
- Real Decreto 139/2011, de 4 de febrero, para el desarrollo del Listado de Especies Silvestres en Régimen de Protección Especial y del Catálogo Español de Especies Amenazadas.
- SEO-BirdLife 1999. Situación del águila imperial (*Aquila adalberti*) en la Comunidad de Madrid. 1998. Anuario ornitológico de Madrid 1998: 96-101.
- Soto-Largo, E. 1996. Efectos de la actividad humana sobre los territorios de nidificación del águila imperial ibérica (*Aquila adalberti*) en la Comunidad de Madrid. En: Biología y conservación de las rapaces mediterráneas, 1994: 203-210. Monografías, nº 4. SEO/BirdLife. Madrid.

Ficha elaborada por Federico Roviralta Peña.