

Milano real
Milvus milvus

ESTATUS Y ABUNDANCIA

Sedentario y reproductor poco común.
Invernante común.



ÁREA DE NIDIFICACIÓN Y HÁBITAT

El milano real se distribuye en las zonas de altitudes medias de Madrid. No se le ha localizado en las cuadrículas de montaña, pero tampoco cría en los llanos y valles del sur de la provincia, alcanzando las mayores densidades en zonas de media montaña y piedemonte. Ave forestal durante la época de cría, ocupando áreas boscosas más o menos extensas, ya sean de coníferas, caducifolias o mixtas.

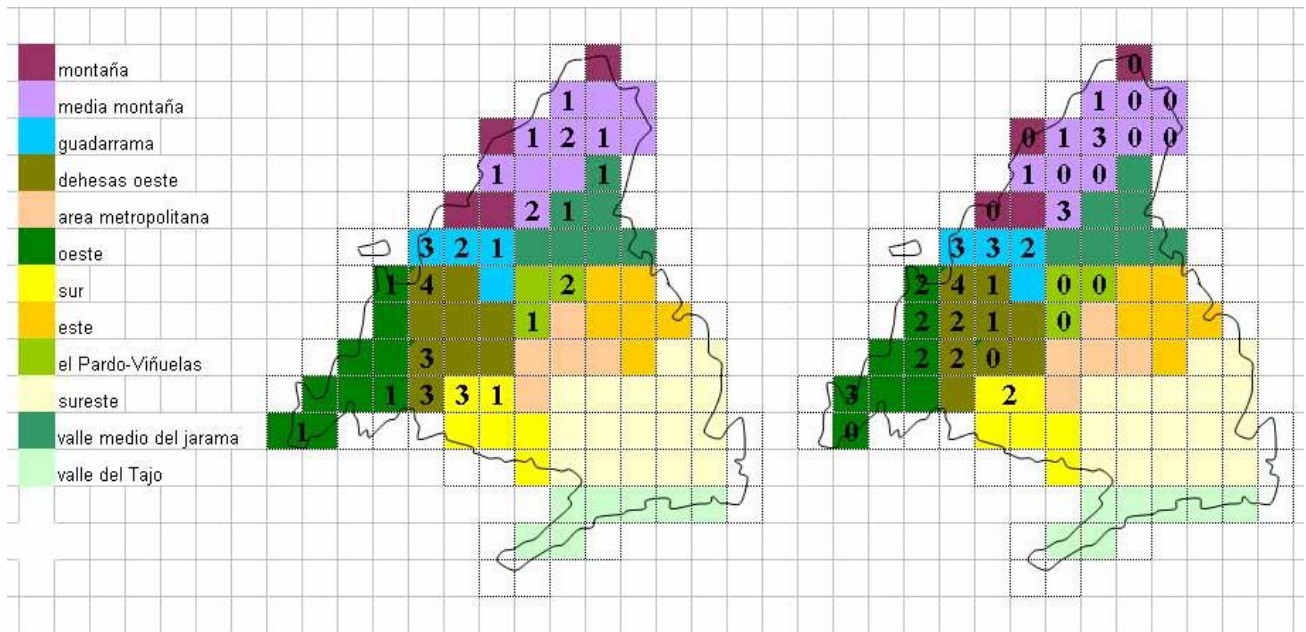
Es bastante escasa como reproductora y según los últimos censos la población reproductora es de 36-40 parejas. Se distribuye en forma de parejas aisladas y bien espaciadas con densidades de no más de 2-3 parejas /100 km².

La población reproductora de Madrid ha sufrido un descenso del 44-48% entre 1994 (66-72 parejas) y 2001 (36 parejas). Otro censo realizado en 2005 situó la población en 4 parejas más que en 2001, pero con diferencias importantes en algunas comarcas que se deben a la calidad de los distintos censos.

La mayor pérdida de parejas se ha producido en las dehesas del oeste. En tan sólo dos años (1994-1996), la población de las dehesas de El Escorial se redujo a menos de la mitad. Y más tarde esta población ha seguido perdiendo parejas hasta la situación actual. Las parejas situadas en El Pardo-Viñuelas y comarcas del sur también han seguido la misma suerte hasta casi desaparecer. La única zona que ha mantenido buena parte de sus efectivos ha sido la sierra y la media montaña.

Comarca	1994	2001	2005
Media montaña	10-11	8	18
Sierra de Guadarrama	11	6	6
Dehesas oeste	29	10	9
Oeste	13-14	3	3
El Pardo-Viñuelas	0	3	1
Valle medio Jarama	0-1	2	2
Sureste	0	0	1
Sur	3-6	4	0
Total	66-72	36	40

Resultados por comarcas del censo de parejas reproductoras de milano real en 1994, 2001 y 2005.



Distribución de parejas reproductoras en los censos del 2001 (izquierda) y 1994 (derecha).

MOVIMIENTOS E INVERNADA

El milano real se distribuye en invierno por zonas cercanas a la sierra y áreas cultivadas del este y noreste.

La especie es abundante en fresnedas y presenta frecuencias menores en áreas de cultivo y en zonas de matorral y arbolado poco censo. Muestra una marcada preferencia por los vertederos donde encuentra una amplia disponibilidad de alimento y se congrega en dormideros comunales para pasar la noche.

La población invernante madrileña se sitúa en torno a las 250-300 aves, formada por la población local que se ve reforzada por la llegada de aves procedentes de Centroeuropa. Aunque la población invernante se ha mantenido constante desde principios de los años 90, se ha producido una redistribución de sus efectivos entre tres núcleos principales de invernada.



Distribución invernial del milano real durante los principios del presente siglo.

- En la zona de El Escorial-Villalba se estimaba una población invernial de 150-200 milanos reales, censados en uno o dos dormideros en los años 90. Era el núcleo de invernada más importante de Madrid pero en 2004 había desaparecido, y puede que haya sido sustituido por otro en Miraflores de la Sierra, que contó con 150 aves.

- El segundo núcleo de invernada se sitúa al este de Madrid, entre las localidades de Algete, Valdeolmos y Alalparto, con una población muy regular desde los años 80 de unos 80-120 invernantes. El último censo del dormitorio situado en Valdeolmos fue de 90 aves.
- El tercer núcleo se situaba al sur de Madrid, en los términos municipales de Arroyomolinos, Moraleja de Enmedio y Serranillos del Valle, que llegó a tener hasta 300-350 invernantes en los inviernos de 1988-89 y 1989-90, y tan sólo 25-50 en un pequeño dormitorio en 1991-92. Los transectos realizados en 2004 al sur y sureste de la provincia no aportaron ningún avistamiento de milano real.

NIVEL DE PROTECCIÓN, AMENAZAS Y CONSERVACION

Considerado vulnerable en el catálogo regional de especies amenazadas, en peligro en el libro rojo de las aves de España y catalogado como en peligro de extinción en el catálogo español de especies amenazadas.

La principal causa de la regresión de la especie en la Comunidad de Madrid se encuentra en el uso del veneno, problema al que la especie es muy sensible. Esta parece ser la causa de la desaparición de unas 30 parejas en el oeste de la provincia en los años 90. También es una especie muy sensible a la electrocución y a la desaparición de muladares.

BIBLIOGRAFÍA

- Cardiel, I. E. 2006. El milano real en España. II Censo nacional (2004). SEO/BirdLife. Madrid.
- Decreto 18/1992, de 26 de marzo, por el que se aprueba el Catálogo Regional de Especies Amenazadas de Fauna y Flora Silvestres y se crea la categoría de árboles singulares. Boletín Oficial de la Comunidad de Madrid nº85, de 9 de abril de 1992.
- Del Moral, J. C.; Molina, B.; De la Puente, J. y Pérez-Tris, J. (ed.) 2002. Atlas de las aves invernantes de Madrid 1999-2001. SEO-Monticola y Comunidad de Madrid. Madrid.
- Díaz, M.; Martí, R.; Gómez-Manzanaque, A. y Sánchez, A. (ed.) 1994. Atlas de las aves nidificantes en Madrid. Sociedad Española de Ornitología-Agencia de Medio Ambiente, Comunidad de Madrid. Madrid.
- Iberis 2005. Censo de milano real en Madrid. Informe inédito para la Consejería de Medio Ambiente y Ordenación del Territorio. Comunidad de Madrid. Madrid.
- Madroño, A.; González, C. y Atienza, J.C. (ed.) 2004. Libro rojo de las aves de España. Dirección General para la Biodiversidad-SEO/BirdLife. Madrid.
- Real Decreto 139/2011, de 4 de febrero, para el desarrollo del Listado de Especies Silvestres en Régimen de Protección Especial y del Catálogo Español de Especies Amenazadas.
- SCV 2002. La regresión del milano real en la Comunidad de Madrid. Quercus, 197: 14-16.
- Viñuela, J.; Martí, R. y Ruiz, A. (ed.) 1999. El milano real en España. Monografía nº 6. SEO/BirdLife. Madrid.

Ficha elaborada por Federico Roviralta Peña.